

**观察标本：**广西金秀罗香 450m, 27 ♂♂, 2000. VI.30~VII.1, 金秀圣堂山 900~1900m, 3 ♂♂, 2000. VI.28, 那坡德孚 1350m, 1 ♂, 2000. VI.19, 龙州三联 350m, 1 ♂, 2000. VI.13。

**分布：**广西（金秀、那坡、龙州）、云南（沧源、福贡）；不丹，尼泊尔，印度，缅甸。

本种与豹枝舟蛾同时、同地发生，只是个体数量的比例在各地不同。

**(49) 贝枝舟蛾 *Ramesa baenzigeri* Schintlmeister et Fang, 2001 (图 63, 图版 I : 17)**

*Ramesa baenzigeri* Schintlmeister et Fang, 2001, *Neue Ent. Nachr.* 50 : 34.

体长 18~22 mm, 翅展 40~44 mm。头褐色，胸部背面灰褐色，颈板后缘、冠形毛簇末端和后胸背面暗红褐色。腹部背面暗红褐色，末端 2 节中央和臀毛簇灰褐色。前翅灰褐带紫色，翅顶和后缘较明亮； $M_2$  与  $M_3$  脉亚端线和外线间有 1 条不太明显的银纹；基部有 3 个小黑点；内线黑色锯齿形，在脉上的点较清晰，有 1 条暗褐色影状肘形带几乎与内线重叠；横脉纹由横脉内侧 1 大黑色圆点和外侧 2 个较小的黑色点组成；外线双道平行，内面 1 条影状暗褐色带，外面 1 条黑色锯齿形，其中每一内、外锯齿尖上的点较清晰似呈两列黑点；翅顶到后缘的外线外侧有 2 条暗褐色影状斜带，亚端线由 1 列脉间小黑点组成，每点内侧衬银白边，端线细黑色，由 1 列脉间月牙形线组成。后翅暗红褐色，脉端缘毛赭色。

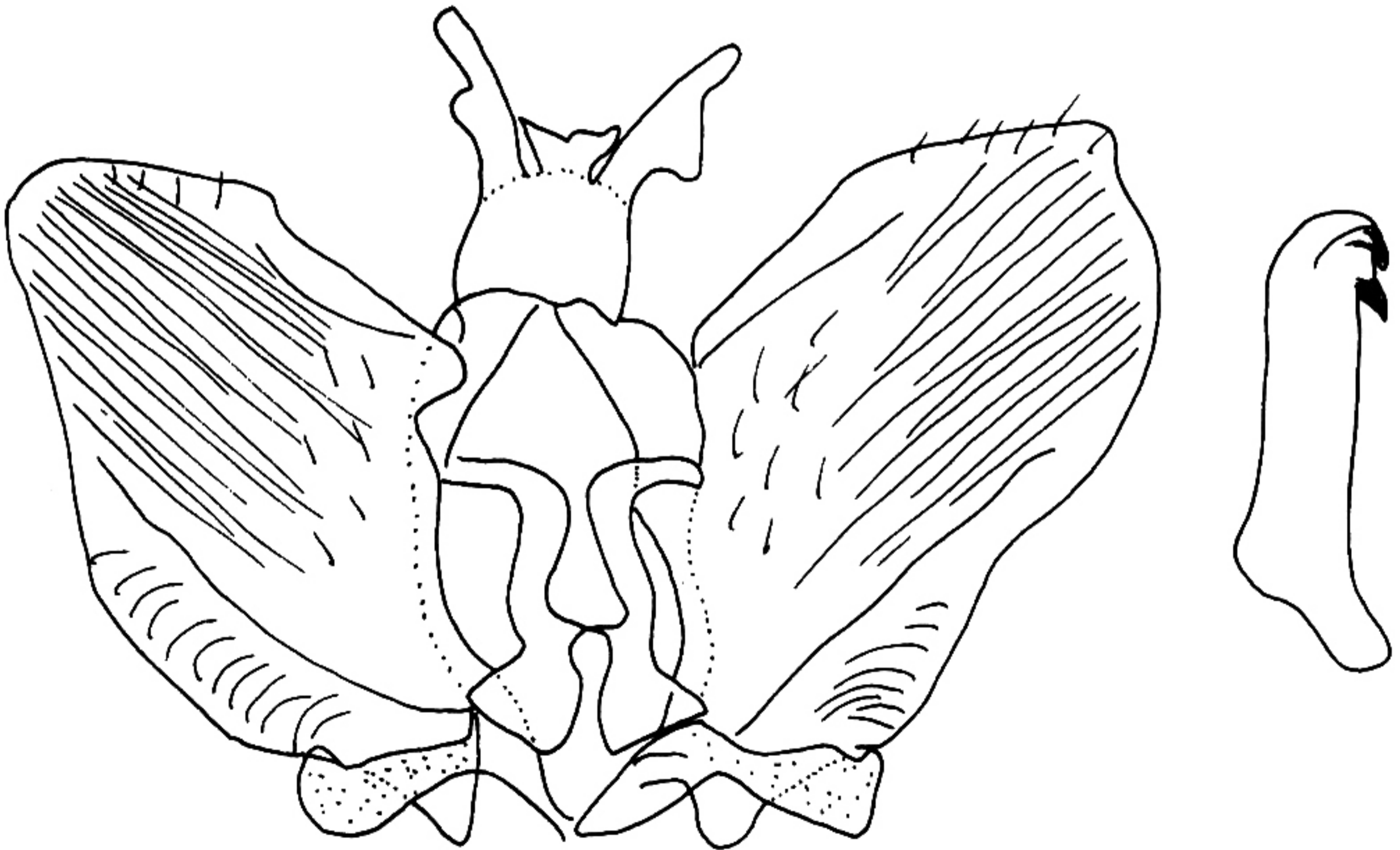


图 63 贝枝舟蛾 *Ramesa baenzigeri* Schintlmeister et Fang 的雄性外生殖器

**雄性外生殖器：**爪形突较宽大，倒梯形，末端中央有凹刻；颚形突长，粗壮，几乎直，末端圆，中部有1枚叶状突起；抱器瓣大，近四方形，抱器腹基部有一块长方形突起；阳茎明显长于抱器背，中等粗，基部漏斗形，中央微曲，阳茎端膜端部外侧有2枚大齿突，中部无刺突；阳端基环长；囊形突很短，圆形；第8腹片近三角形，基缘有两个短宽而尖的突起。

**观察标本：**广西凭祥 230m, 5 ♂♂, 1976. VI. 8~13。

**分布：**广西（凭祥）、福建（武夷山）、云南（昆明）；越南。

**讨论：**本种外形与豹枝舟蛾很相似，只是前翅中室末端的斑纹较大而不清晰，雄性外生殖器与不丹枝舟蛾极相似，仅阳茎内无刺突可与之相区别。有可能该种是不丹枝舟蛾的同物异名。

#### (50) 圆顶枝舟蛾 *Ramesa huaykaeoensis* (Bänziger, 1988)

*Poncetia huaykaeoensis* Bänziger, 1988, *Nat. Hist. Bull. Siam Soc.* **33** : 28.

*Ramesa huaykaeoensis* (Bänziger): Schintlmeister *et* Fang, 2001: 34.

翅展 45 mm 左右。头褐色，胸部背面灰褐色，颈板后缘、冠形毛簇末端和后胸背面暗红褐色。腹部背面暗红褐色，末端2节中央和臀毛簇灰褐色。前翅赭褐带紫色，翅顶和后缘较明亮； $M_2$  与  $M_3$  脉在亚端线和外线间有1条银纹；基部有3个小黑点；内线黑色锯齿形，在脉上的点较清晰，有1条暗褐色影状肘形带几乎与内线重叠；横脉纹由横脉内侧1大黑色圆点和外侧2个较小的黑色点组成；外线双道平行，内面1条影状暗褐色带，外面1条黑色锯齿形，其中每一内、外锯齿尖上的点较清晰似呈两列黑点；翅顶到后缘的外线外侧有2条暗褐色影状斜带，亚端线由1列脉间小黑点组成，每点内侧衬银白边，端线细黑色，由1列脉间月牙形线组成。后翅暗赭褐色，脉端缘毛赭黄色。

本种外形与上述各种很相似，但翅顶圆可与其他各近缘种相区别。

**观察标本：**云南 1 ♂, 1979. V. 2.

**分布：**云南；泰国，越南。

## 22. 芽舟蛾属 *Brykia* Gaede, 1930

*Brykia* Gaede, 1930, In Seitz, *Macrolep. World*, **10** : 644.

Type species: *Brykia albonotata* Gaede, 1930 (= *Eumeta horsfieldi* Moore, 1859).

下唇须向上举，达复眼的上缘。触角♂强栉齿状达触角长度的2/3，然后呈锯齿状，♀几乎与之相同。前胫节和跗节短，被密毛。腹部长，末端有臀簇。前翅窄，后缘中部有齿形突； $M_2$  脉不正常，出自中室的横脉中点之下； $M_1$  脉出自中室上角； $R_{3,4,5}$